

Dell Wyse PCoIP Zero Client

Wyse 7030

Quick Start Guide

Snelstartgids

Guide d'information rapide

Schnellstart-Handbuch

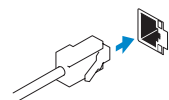


1 Connect the network

Het netwerk aansluiten

Connexion au réseau

Anschließen des Netzwerks



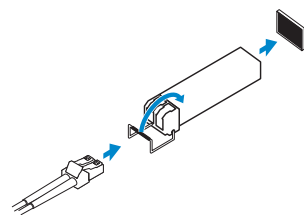
Network connector

Netzwerkconnector

Port réseau

Netzwerkanschluss

Or | Of | ou | Oder



Fiber SFP module

Fiber SFP-module

Module SFP en fibre

Fiber SFP-Modul

NOTE: To remove the Fibre SFP module, rotate the latch and unplug it from its slot.

N.B.: Draai de vergrendeling als u de Fibre SFP-module wilt verwijderen en maak hem los uit de sleuf.

REMARQUE: Pour retirer le module SFP en fibre, faites pivoter le loquet et débranchez le module de son logement.

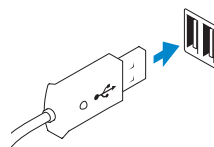
ANMERKUNG: Um das Fiber SFP-Modul zu entfernen, drehen Sie den Riegel und ziehen es dann aus dessen Schlitz ab.

2 Connect the keyboard and mouse

Sluit het toetsenbord en de muis aan

Connectez le clavier et la souris

Tastatur und Maus anschließen



USB connector

USB-connector

Connecteur USB

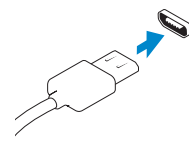
USB-Anschluss

3 Connect the display

Sluit het beeldscherm aan

Connectez l'écran

Bildschirm anschließen



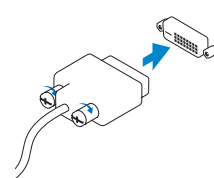
Display Port connector

Display Port-connector

Connecteur Display Port

Anschluss der Bildschirmplatine

Or | Of | ou | Oder



DVI-D connector

DVI-D-connector

Connecteur DVI-D

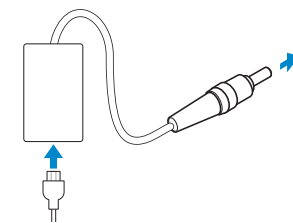
DVI-D-Anschluss

4 Connect the power cable on your client device and display

Sluit net netsnoer aan op uw clientapparaat en beeldscherm

Connectez le câble d'alimentation à votre périphérique client et à votre écran

Stromkabel Ihres Client-Gerätes und Displays anschließen

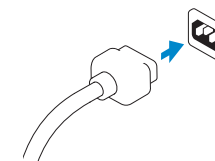


Client device power connector

Netconnector voor clientdevice

Connecteur d'alimentation du périphérique client

Netzanschluss am Client-Gerät



Display power connector

Netconnector voor beeldscherm

Connecteur d'alimentation de l'écran

Netzanschluss am Display

NOTE: Your client device is ready to use when the client device activity light goes off.

N.B.: Uw clientapparaat is gereed voor gebruik wanneer het activiteitlampje van het clientapparaat uitgaat.

REMARQUE: Votre périphérique client est prêt à l'emploi lorsque le voyant d'activité de ce dernier s'éteint.

ANMERKUNG: Ihr Client-Gerät ist betriebsbereit, wenn die Aktivitätsanzeige am Client-Gerät erlischt.

5 Turn on your client device and display

Schakel uw clientapparaat en het beeldscherm in.

Allumer le périphérique et l'écran client

Client-Gerät und Display einschalten

Product support and manuals

Productondersteuning en handleidingen
Support produits et manuels
Produktsupport und Handbücher

Contact Dell

Neem contact op met Dell
Contacter Dell
Nehmen Sie Kontakt mit Dell auf

Regulatory and safety

Regelgeving en veiligheid
Réglementations et sécurité
Sicherheitshinweise und Zulassungsinformationen

Regulatory model

Wettelijk model
Modèle réglementaire
Muster-Modellnummer

Client device model

Model clientapparaat
Modèle du périphérique client
Client-Gerätemodell

dell.com/support

dell.com/support/manuals

dell.com/contactdell

dell.com/regulatory_compliance

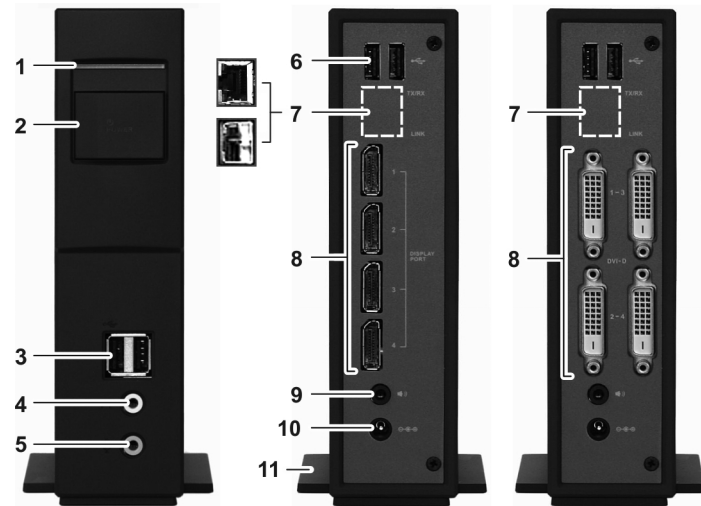
292D - DVI port

292E - DisplayPort

Wyse 7030

Features

Kenmerken | Caractéristiques | Funktionen



1. PCoIP LED
2. Zero client power button and LED
3. USB 2.0 port (2x)
4. Headphone out jack
5. Microphone in jack
6. USB 2.0 port (2x)
7. Network port, 10/100/1000 Base-T, or SFP/Mini-GBIC slot
8. DisplayPort (4x)/DVI-D port (4x)
9. Line out/Speaker out
10. +12V DC Power adapter input
11. Vertical stand

1. PCoIP-ledlampje
2. Aan-uitknop en ledlampje van zero client
3. USB 2.0-poort (2x)
4. Hoofdtelefoonuitgang
5. Microfooningang
6. USB 2.0-poort (2x)
7. Netwerkpoot, 10/100/1000 Base-T, of SFP/Mini-GBIC sleuf
8. DisplayPort (4x)/DVI-D-poort (4x)
9. Lijningang/luidsprekeruitgang
10. +12V DC netadapteringang
11. Verticale standaard

1. Voyant PCoIP
2. Bouton d'alimentation et voyant du client zéro
3. Port USB 2.0 (2x)
4. Prise jack pour la sortie casque
5. Prise jack pour l'entrée microphone
6. Port USB 2.0 (2x)
7. Port réseau, 10/100/1000 Base-T, ou logement SFP/Mini-GBIC
8. DisplayPort (4x)/port DVI-D (4x)
9. Sortie ligne/Sortie haut-parleur
10. Prise pour adaptateur secteur +12 V CC
11. Socle vertical

1. PCoIP-LED
2. Zero Client-Betriebsschalter und -LED
3. USB 2.0-Anschluss (2x)
4. Kopfhörer-Ausgangsbuchse
5. Mikrofon-Eingangsbuchse
6. USB 2.0-Anschluss (2x)
7. Netzwerkanschluss, 10/100/1000 Base-T, oder SFP/Mini-GBIC-Schlitz
8. DisplayPort (4x)/DVI-D Anschluss (4x)
9. Leitungsausgang/Lautsprecherausgang
10. +12 V Gleichstromnetzadapter-Eingang
11. Vertikaler Standrahmen



NOTE: Components may vary based on model and location.

N.B.: Onderdelen kunnen verschillen op basis van model en locatie.

REMARQUE : Les composants peuvent varier en fonction du modèle et de la région.

ANMERKUNG: Komponenten können je nach Modell und Standort variieren.